

Instalace programu **účet** 2007 a převod dat

Narazíte-li při instalaci na problém, přečtěte si kapitulu D na straně 2 tohoto návodu. **Převod dat** (kapitola E na straně 3) se týká jen uživatelů upgrade programu.

A. Zahájení instalace

📀 Instalace z CD

Vložte CD **účet** 2007 do mechaniky **potištěnou stranou nahoru** (předpokládáme, že vaše CD mechanika má označení D: – jinak písmeno **d** v dále uvedených příkazech změňte podle skutečnosti).

- **Windows 9x/Me/NT/2000/XP:** Vyčkejte asi půl minuty. Pokud se neobjeví okno *Instalační CD programu ÚČTO2007*, spusťte Průzkumník, vyhledejte na CD program Start a spusťte jej.
V okně *Instalační CD programu ÚČTO2007* zvolte *Instalace účet 2007* a *Instalovat*.
- **Windows 3.1x:** Zvolte ve Správci programů */Soubor /Spust'* a na Povelový řádek napište
d: start
a potvrďte klávesou **Enter** nebo poklepejte na **OK**.
- **MS-DOS:** Napište příkaz y
 - 1) **d:**
 - 2) **D:\> ucto2007**a stiskněte klávesu **Enter**.



📀 Instalace z disket

Do disketové mechaniky vložte první distribuční disketu.

- **Windows 9x/Me/2000/XP:** Zvolte na pracovní ploše */Start /Spustit* a v řádku Otevřít napište
a: instal
- **Windows 3.1x:** Zvolte ve Správci programů */Soubor /Spust'* a na **Povelový řádek** napište
a: instal
V obou případech potvrďte klávesou **Enter** nebo kliknutím na **OK**.
- **MS-DOS:** Napište příkaz
C:\> a:instal (nebo C:\> b:instal)
a stiskněte klávesu **Enter**.

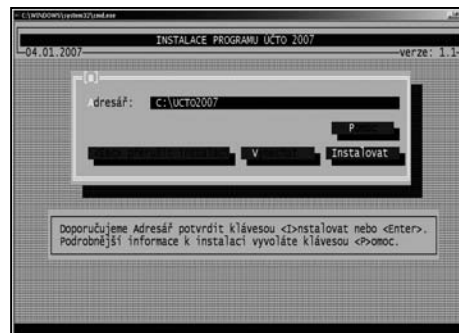
B. Průběh instalace

1. Instalační program se ohlásí nadpisem „INSTALACE PROGRAMU ÚČTO 2007“ a nabídne

Adresář: C:\UCTO2007

Doporučujeme tento adresář **potvrdit** klávesou **Enter** (*Instalovat*).
Potřebujete-li program instalovat jinam, stiskněte **A** a napište disk či adresář jiný. Jméno musí vyhovovat konvencím DOSu (nejvýše 8 znaků). **Neinstalujte do adresářů C:\UCTO2006 apod., kde jsou uloženy starší verze programu! Došlo by k nevratnému poškození účetních dat.**

2. Instalační program založí na disku požadovaný adresář a postupně jej naplní. Průběh instalace můžete sledovat na diagramu dole. Instalace trvá až několik minut.
3. Program zkontroluje hodnotu parametru *FILES=...* v souboru CONFIG.SYS (CONFIG.NT), nebo *PerVMFiles=* v souboru SYSTEM.INI. Je-li hodnota nedostatečná, nabídne opravu hlášením *Program doplní*



nebo přepíše parametr *FILES=...* nebo Program doplní parametr *PERVMFILES=*. Tuto nabídku vždy schvalte klávesou **Enter** (Ano). Program ohlásí: *Po instalaci proveďte RESET počítače!*.

4. Instalace skončí hlášením *Instalace byla dokončena*. Potvrďte **Enter** (OK). **Instalační CD nebo diskety pečlivě uschovejte** pro případ, že by bylo nutné instalaci opakovat.

C. Dokončení instalace

Ošetření parametru *FILES* nebo *PerVMFiles*

Pokud proběhla oprava parametru *FILES=* nebo *PerVMFiles=* (viz Průběh instalace bod 3.), restartujte počítač, aby se změna uplatnila. Ve Windows NT/2000/XP restartovat nemusíte.

Vytvoření zástupce

Pro snadné spuštění programu **úcto 2007 ve Windows** je vhodné vytvořit na pracovní ploše jeho zástupce. Instalační program se pokusí vytvořit zástupce sám. Nenajdete-li zástupce na ploše, postupujte takto (obrácené lomítko \ lze napsat kombinací **Alt 92** nebo **AltGr Q**):

- **Windows 9x/Me:** Klikněte na vhodném místě pracovní plochy pravým tlačítkem myši, volte */Nový objekt /Zástupce*. Do okénka *Příkazový řádek* zapište

c:\ucto2007\u.bat

volte *Další* a *Vyberte název pro zástupce: úcto2007*. Ukončete volbou *Další* a *Dokončit*. Na vytvořeném zástupci klikněte pravým tlačítkem myši, volte */Vlastnosti /Program /Změnit ikonu*. Napište *Název souboru:*

c:\ucto2007\ucto2007.ico

a stiskněte **Enter**, vyberte jednu z připravených ikon a potvrďte tlačítkem **OK**.

- **Windows NT/2000/XP:** Klikněte na vhodném místě pracovní plochy pravým tlačítkem myši, volte */Nový /Zástupce*. Do okénka *Zadejte umístění položky* zapište

c:\ucto2007\u.bat

Volte *Další* a do okénka *Zadejte název tohoto zástupce* vložte *úcto2007*. Pokračujte tlačítky *Další* a *Dokončit*. Ukažte myši na ikonu zástupce, klikněte pravým tlačítkem, volte */Vlastnosti*. V záložce *Zástupce* stiskněte *Změnit ikonu*. Do okénka *Název souboru* napište

c:\ucto2007\ucto2007.ico

a stiskněte **Enter**. Zvolte si ikonu a potvrďte tlačítkem **OK**.

Dále v záložce *Rozvržení* upravte hodnotu *Výška* v oddílech *Vyrovňovací paměť zobrazení* a *Velikost okna* na 25. Zkontrolujte také údaj *Šířka* – má být 80. Potvrďte tlačítkem *Použít*.

V záložce *Možnosti*, v oddílu *Možnosti zobrazení* zvolte *Celá obrazovka* a potvrďte tlačítkem **OK**.

- **Windows 3.1x:** Volte */Soubor /Nový /Jednotlivý program* a doplňte popis takto:

Popis programu: **Úcto2007**

Povelový řádek: **c:\ucto2007\u.bat**

V řádcích *Pracovní adresář* a *Spustit minimalizovaný* okénka nevyplňujte. Zvolte */Změnit ikonu* a doplňte *Jméno souboru* **c:\ucto2007\ucto2007.ico**.

Vyberte si jednu z připravených ikon a potvrďte tlačítkem **OK**.

D. Problémy při instalaci a jejich řešení

1. Potřebujete instalační diskety a máte CD?

Na instalačním CD v adresáři **\UCTO2007** najdete podadresáře **\DISK1** až **\DISKn**. Nakopírujete-li jejich obsahy na diskety, získáte instalační sadu (nebo volte *Obsah CD/ Vytvořit instalační diskety*).

2. Hlásí instalační program *Chybný interní příkaz (kod x)* ?

Instalační médium je poškozeno nebo je znečištěná či vadná mechanika. Nepomůže-li opakování instalace (vyčištění mechaniky), zkuste postup podle bodu 4.

3. Hlásí instalační program *Vložte správnou disketu číslo n, i když je už vložena?*

Pravděpodobně selhalo rozpoznání další diskety (chyba disketové mechaniky). Vyměňte disketu, přesvědčete se, že má správné číslo a vložte ji znovu. Nepomůže-li to, pokračujte bodem 4.

4. Nedaří se instalace, chybová hlášení jsou nesmyslná nebo se pokus od pokusu mění?

Založte na disku c: adresář např. \INST a nakopírujte do něj obsah všech instalačních disket nebo obsah adresáře \UCTO2007 z CD. Pak spusťte program \INST\INSTAL.EXE. Nepodaří-li se instalace ani tímto postupem, spojte se s námi. Poradíme vám, případně obratem zašleme náhradní diskety nebo CD.

5. Hlásí instalační program *Nestačí místo na disku, i když je místa dost?*

Spusťte instalační program z CD příkazem

```
d:ucto2007\instal /f
```

nebo z diskety příkazem

```
a:instal /f
```

Po instalaci spusťte program **účet 2007**, volte *Ostatní /Speciality /Nastavení PC FANDu /FANDINST.EXE pro odborníky* a v oddílu *Konstanty* změňte hodnotu posledního parametru *Kontrola volného místa na disku* na N.

E. Převod dat z účta 2006

Doporučujeme: Převod dat proveďte ihned po instalaci upgrade na **účet 2007** a dále účtujte jen v něm. *Příznání k dani z příjmů a přehledy VZP a OSSZ za rok 2006 stejně musíte zpracovat v novém programu.*

Používáte-li antivirový program, *vypněte před převodem rezidentní ochranu.* Převod proběhne rychleji a bez potíží. Nebezpečí virů nehrozí, protože se zpracovávají pouze data. *Po převodu ochranu opět zapněte.*

Hromadný převod dat může trvat delší dobu. U některých počítačů by mohlo během převodu dojít k zapnutí šetřiče obrazovky nebo i k vypnutí monitoru. Doporučujeme tyto funkce před převodem dat vypnout.

Převod nijak nezmění účetní data v programu účet 2006. Tato data zůstanou v původním stavu. **K převodu dat firem, které z nějakého důvodu vynecháte, se můžete vrátit později.**

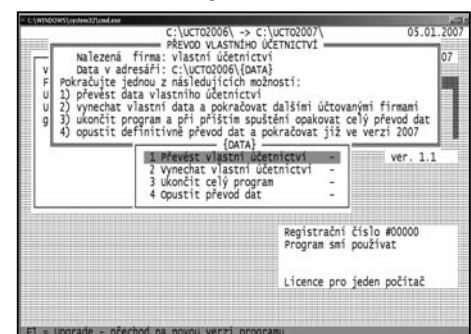
1. Při prvním spuštění a vyplnění licenčních údajů program nejprve hledá předchozí verzi na obvyklém místě. Pokud ji najde, oznámí *Program našel minulou verzi v adresáři C:\UCTO2006\UCTO2006.RDB.* V takovém případě volte */1 Upgradovat* z *C:\UCTO2006*. Jinak program ohlásí *Čekejte – Program hledá na disku UCTO2006.RDB* a vyhledá výskyt (y) předchozí verze programu.

Prohledávání velkého disku může trvat dlouho – buďte trpěliví.

Po vyhledání vyberte v okénku nadepsaném „KDE JE ÚČTO 2006?“ správný výskyt UCTO2006.RDB šipkovými klávesami a potvrďte *Enter*, případně volte „Zadat cestu ručně“ a napište úplnou cestu. Volbou *Vynechat převod dat* se můžete převodu dat vyhnout, např. tehdy, když **účet 2006** na disku není.

2. Nejprve program převede z předchozí verze upravené sestavy (pokud existují), konfiguraci (nastavení tiskárny, klávesnice atd.) a tzv. globální soubory. Hlášení potvrzujte *Enter* nebo *Esc* – sledujte nápovědní řádek na dolním okraji obrazovky.
3. Dále program nabídne převod vlastního účetnictví. Pokud jej chcete převést, volte v nabídce */1 Převést vlastní účetnictví* a na dotaz *Zahájit převod dat firmy ...?* odpovězte A ; jinak volte možnost */2 Vynechat...*
4. Nyní se ukáže seznam všech ostatních firem, účtovaných v předchozí verzi. V tomto seznamu můžete klávesou **F8** zrušit označení u těch firem, které nechcete nyní převádět (v programu **účet 2006** všechna data zůstanou a můžete je převést později). Pokračujte *Esc* a na otázku *opustit editor A/N?* odpovězte A .

Program nabídne první firmu k převodu. Chcete-li ji převést, volte v nabídce */1 Převést tuto firmu*, v opačném případě volte */2 Vynechat tuto firmu*. Takto můžete rozhodnout o převodu každé účtované firmy zvlášť.



Chcete-li převést všechny označené firmy ze seznamu, volte /5 *Hromadný převod dat*. V tomto případě po potvrzení *Převést data všech zbývajících firem* ? se již program neptá na každou firmu zvlášť, ale postupuje automaticky. Hromadný převod dat lze ukončit klávesou **Esc** (právě převáděná firma se však dokončí).

Máte-li k tomu vážný důvod, můžete také volit /4 *Opustit převod dat* (data zbývajících firem se nepřevědou) nebo /3 *Ukončit celý program* (při příštím spuštění program nabídne znovu převod všech firem).

5. Ukončení převodu program oznámí. Po prohlédnutí novinek a upozornění doporučujeme program ukončit a spustit znovu, aby se uplatnila konfigurace převedená z minulé verze.
6. Účetní data firmy, kterou jste z jakéhokoli důvodu nepřevodli, můžete převést později. V programu **účet 2007** založíte volbou *Ostatní /Jiná firma /Jiný adresář* dosud nepřevedenou firmu, resp. adresář stejného jména jako v **účet 2006**. Po přechodu do ní zvolíte *Ostatní /Speciality /Převod dat z účta 2006*, připravené odpovědi na otázky *Cesta k programu účet 2006:* a *Převést data z podadresáře:*. potvrdíte **Enter**. Tento postup můžete pro více firem opakovat.
7. Účetní data lze převést i do adresáře s jiným jménem, než má v **účet 2006**. Volbou *Ostatní /Jiná firma /Jiný adresář* založíte pro účtovanou firmu adresář požadovaného jména. Po přechodu do ní volíte *Ostatní /Speciality /Převod dat z účta 2006*, potvrdíte klávesou **Enter** cestu k programu účet 2006 a na otázku *Převést data z podadresáře:* odpovíte ? (otazník a **Enter**). V nabídce *Vyberte data pro převod* vyhledáte šipkami **↑ / ↓** a potvrdíte **Enter** firmu, kterou chcete převést.

Účet 2007 nenabízí převod počátečních dat (obsahují vše, co je třeba k založení nové účtované firmy, zejména číselníky a základ adresáře firem). Máte-li však v **účet 2006** počáteční data upravená „na míru“, převedete je volbou *Ostatní /Jiná firma /Počáteční data* a *Ostatní /Speciality /Převod dat z účta 2006*.

Program **účet 2007** přináší řadu nových vlastností a možností. Doporučujeme seznámit se s texty pod volbou *Nápověda /Novinky a tipy /Novinky 2007*.

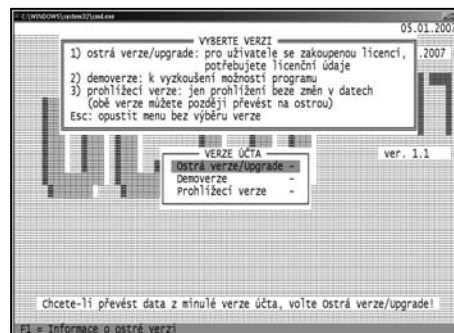
F. Licence

Při prvním spuštění Účta zvolte v menu odpovídající verzi. Nabídka **Ostrá verze/Upgrade** je určena pro uživatele se zakoupenou licencí. **Demoverze** (omezená časově a počtem porízených vět) slouží pro vyzkoušení možností programu a **Prohlížecká verze** jen k prohlížení dat a tisku sestav. Pro Demoverzi a Prohlížeckou verzi nepotřebujete licenční kartu, po potvrzení volby můžete ihned pracovat. Obě můžete po zakoupení programu přeměnit na ostrou verzi ve volbě *Nápověda /Uživatelská licence*.

Licenční karta pro Ostrou verzi/Upgrade

Potvrzením nabídky **Ostrá verze/Upgrade** zobrazíte Licenční a záruční podmínky. Schvalte je volbou *Ano, souhlasím* – jinak nebude možno pokračovat. Do předložené tabulky **přesně opište údaje z vaší licenční karty**, která je přiložena v zásilce.

Je-li na licenční kartě překlep, omlouváme se, ale **opište ji i s ním**, abyste mohli program spustit. Chybu nám ohlaste – při nejbližším upgrade ji odstraníme. Zadání licence ukončete klávesou **Esc** nebo **Enter** na posledním údaji.



Nepíše-li klávesnice česky, pište **bez čárek a háčků**. Můžete je doplnit později z volby *Nápověda /Uživatelská licence /Ostrá verze/Upgrade*.

Jestliže některý údaj nevyplníte správně, účet nabídne další pokus nebo přerušení zadání licence. Individuální Kód chrání Účet před neoprávněným užitím. **Kód umožní spustit jen program, ke kterému byl vydán**. Instalujete-li program na novém počítači, znovu požádá o zadání licenčních údajů. Proto **licenční kartu pečlivě uschovejte**. Licenční karta je současně doklad o legálním vlastnictví programu pro případnou kontrolu.

Každá verze (t.j. každý ročník) programu Účet má svoji **licenční kartu s jiným kódem**. Starým kódem nelze novou verzi spustit.

Nastanou-li při provozu programu potíže, zavolejte nám přímo od vašeho počítače (**487 722 211**, v pracovních dnech 8 – 16). Radi vám pomůžeme.

Tichý & spol.